

職業道德規範。  
林德集團要求員工在工作場所做到正直廉潔的  
綜合性指南。

LeadIng.



THE LINDE GROUP



# 目錄

執行委員會 .....	4
<b>1.</b>	
林德集團道德與合規 .....	7
<b>2.</b>	
林德集團廉潔專線 .....	10
<b>3.</b>	
道德決斷 .....	14

## 4.

應對客戶、供應商及市場 .....	16
4.1 競爭 .....	16
4.2 國際貿易 .....	19
4.3 應對政府 .....	20
4.4 我們的產品 .....	21
4.5 合乎道德的採購 .....	22
4.6 廣告 .....	23

## 5.

應對股東 .....	25
5.1 財務報告與資訊交流 .....	25
5.2 內線交易 .....	26
5.3 保護公司商業機密 .....	28
5.4 保護公司資產 .....	30

## 6.

應對員工 .....	33
6.1 利益衝突 .....	33
6.2 賄賂 .....	34
6.3 贈禮及娛樂招待 .....	35
6.4 資料保護 .....	36
6.5 安全、健康、環保與品質 (SHEQ) .....	37
6.6 人權 .....	38
6.7 應對彼此 .....	39

## 7.

應對社會大眾 .....	41
7.1 企業社會責任 .....	41
7.2 政治活動 .....	42

# 執行委員會

各位親愛的同仁：

本公司的成功奠基於許多因素，其中包括本公司產品及專案的廣度及優良的品質，以及我們致力於成為「業界翹楚」的信念。

還有其他一些因素，雖然較難以估量，但卻同樣真實的塑造了林德集團的經營理念及知名度。

林德集團最寶貴的資產之一，就是我們堅持不懈地維持高道德標準的聲譽。這是我們長久以來於公於私努力不懈的直接成就，未來也將如此。

「職業道德規範」可在近年來愈趨複雜的企業環境中給您指引，並且約略說明為了符合法律和規定您所必須從事的行動。「職業道德規範」也將論及本公司的價值及原則 - 安全、廉潔、永續發展及尊重。落實這些價值及原則，可以讓我們持續保有僱主、供應商及上市公司的資格。

在各位的協助之下，林德集團將可保有其優良的商譽，且可繼續贏得所有利益相關者及社會各界的尊重。

慕尼黑，2007年6月

執行委員會





林德職業道德規範制訂之目的是為了反映主要利益相關者群體的期待。所有林德員工均須了解並遵守適用其職務之標準和法律。林德將積極監控規範中所訂定的標準。

# 1.

## 林德集團道德與合規

### 公司簡介

林德集團是全球首屈一指的氣體與工程公司，旗下員工逾 63,500 名，業務範圍遍佈全球超過 100 個國家。林德集團的營運策略符合以盈利為基礎的發展目標，並且將具有前瞻性的產品及服務的國際業務擴展作為營運重心。

### 職業道德規範對全體員工而言有何意義？

所有林德員工均須以本規範做為參考基準，以了解並遵守適用其職務的標準及法律。本職業道德規範適用於全體員工、主管及高級職員。林德將設法影響及鼓勵其業務合作夥伴，以使其採用本規範中所訂定的標準。本規範中的標準必須運用到本公司所有業務營運層面。

本規範不影響員工與林德簽訂之聘僱條款及條件，而是幫助每位員工了解公司對他們的期待，以確保員工自始至終對自身行為負責且兼具正直廉潔的品質。林德將主動監控規範中所訂定的標準。任何未能遵守本規範所訂定之標準的行為都有可能遭受懲處（包括解雇），甚至導致刑事或民事訴訟。

### 林德如何維持規範？

職業道德規範中所訂定的標準決定了林德如何維持其與客戶、供應商、政府、其他公司、環境及民眾的關係。這些標準可以為我們在某些情況下應該有何作為提供明確的指引，而且也可確保林德良好的聲譽獲得保持及鞏固。未能遵守林德職業道德規範，將使得公司及其員工蒙受極大損害 - 業務、環境、民眾以及全體員工努力贏得的聲譽。若行為嚴重失當，我們也可能導致刑事處分，甚或遭到人身監禁。對自身行為負責至關重要，要實現這一點，需要我們對不斷變化的企業環境付出更多心力。

### 林德如何維持規範？

林德職業道德規範必須能夠有效管理林德集團內所有業務及地區的風險。若要有效管理風險，該規範就必須作為全體員工的參考基準。要實現這一點，就必須在所有業務領域實施該規範。為此，林德將施行規範維持計劃。林德將竭盡全力來維持本規範，並將提供道德及法律問題的相關訓練。本計畫旨在在全公司內不斷保持職業道德標準的最新性，可靠性。

### 本規範是否包含所有林德標準、政策及實踐？

本規範並未詳細說明可能適用的每一項林德政策、標準或實踐，但其中含有說明本規範內容的詳細指南或標準，另外，規範內也含有如何找到這些指南或準則的詳細說明。本規範所參照之指南、標準、政策或資訊來源並非規範本身的一部分。

### 本規範是如何編定而成的？

林德職業道德規範制訂之目的是為了反映主要利益相關者群體的期待。長期以來，本公司的利益相關者均對我們給予極大的關注。我們的客戶、供應商及市場現狀 - 滿意且感到受理解的客戶；因本公司嚴格但中肯的態度而欣賞我們的供應商；本公司佔有舉足輕重地位的市場。股東 - 期望本公司為他們創造最大的投資價值。員工 - 因為感到富有挑戰性且能夠實現自我價值，而以充滿熱誠及自豪的態度工作。社區 - 我們於其中扮演著務實且正面的角色。



### 對管理人員的標準是否更高？

視其在公司內的職能及其相應的職務而定，扮演管理或監督角色的人員應：

- 支持並促成認同、重視及表彰道德行為的工作環境。
- 確保其員工及工作團隊了解並遵守職業道德規範，且備有相關資源。
- 鼓勵員工基於善意提出與道德相關的問題或疑慮。
- 監督並持續實施規範中所訂定的標準。
- 以身作則並鼓勵他人效法。

### 哪些公司受本規範約束？

本集團所有公司、子公司及林德所掌控或具有管控權的公司，均須遵守林德職業道德規範。至於林德無權管控之合資企業，林德將設法影響並鼓勵其合資企業夥伴採行林德職業道德規範內所訂定的標準。

### 本規範是否涵蓋當地法律？

林德的業務範圍遍及世界各地，這表示員工受其工作場所所在的不同國家的法律所制約。本規範訂定了林德員工行為的最低標準，若當地法律或其他既有林德政策的要求高於本規範，則適用當地法律或相應的其他林德政策。若您不清楚自己及自己的職務適用哪些法律或政策，請向您的直屬上司或法務部門洽詢。

### 不報復政策。

林德不容許且嚴禁對任何基於善意呈報問題或疑慮的員工進行報復。

### 價值。

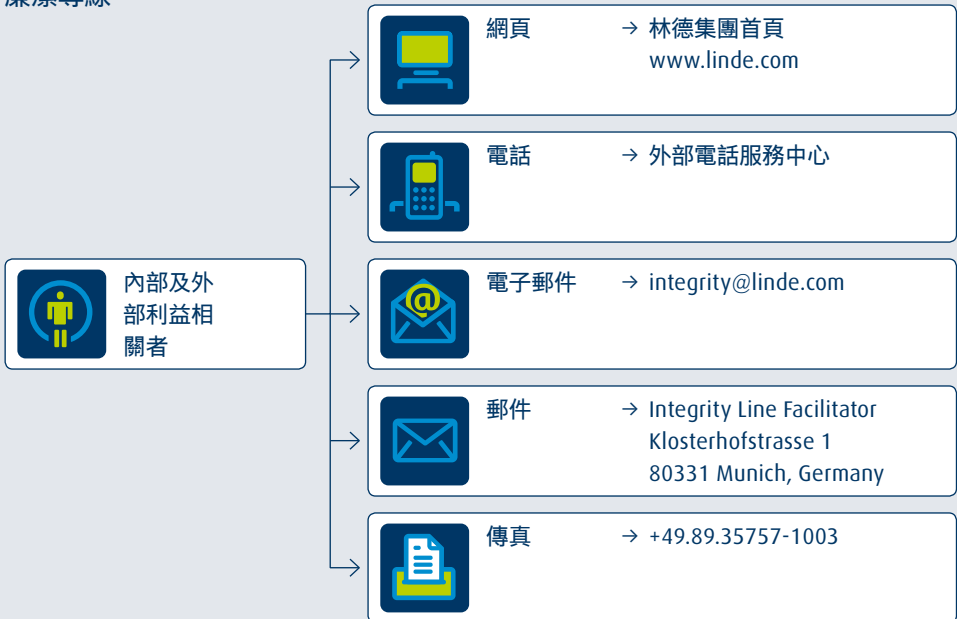
林德職業道德規範制訂的目的旨在建立及增強所有員工及主管的道德廉潔性。因此，該職業道德規範支持林德的企業理念、價值及原則。

## 2.

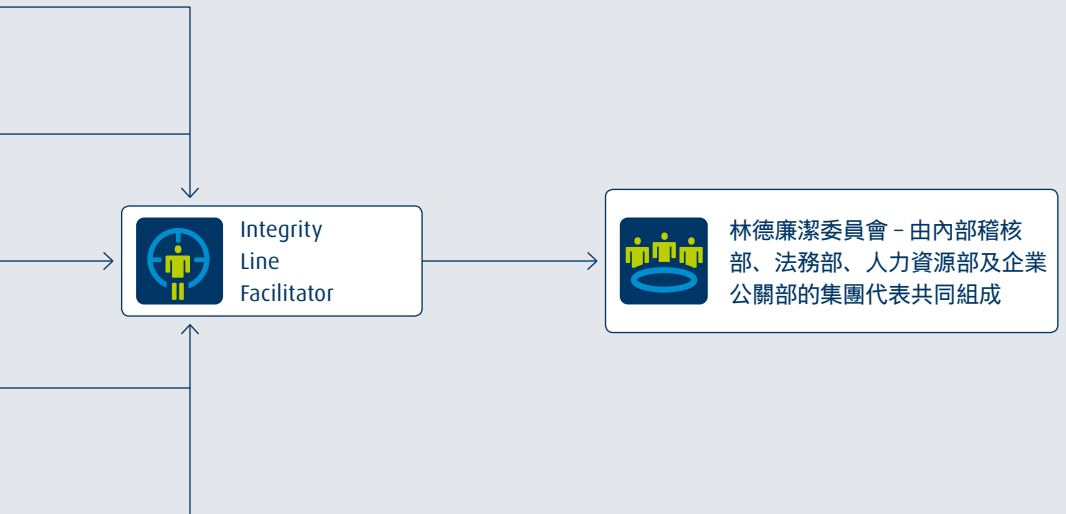
# 林德集團廉潔專線

林德集團的個別員工在工作時，有時候可能會對其工作或公司業務存有疑慮。我們鼓勵員工在有疑慮時先與其直屬上司討論相關問題，再考慮尋求其他途徑解決問題。若無法與直屬上司商討疑慮，員工可選擇透過林德集團廉潔專線提出特定疑慮。

### 廉潔專線



下述林德集團廉潔專線是林德道德與合規不可或缺的一部分，而且也是林德集團內部及外部利益相關者提出其疑慮或看法的途徑。林德集團廉潔專線運作於相應的司法及業務環境中，並將所有必要的諮詢需求及當地適用法規規定的任何審核程序納入考量。您所任職的單位會通知您林德集團廉潔專線的啟用時間及其運作方式。廉潔專線應由「林德廉潔委員會」共同管理，該委員會由來自企業公關部、人力資源部、內部稽核部及法務部的代表組成。



員工若有疑問、需要建議或呈報（疑似）違反林德集團職業道德規範的行為，可與其直屬上司或主管人員洽談。若（疑似）違反規範的行為涉及直屬上司或主管人員，該名員工可與其他主管或人力資源部、內部稽核部或法務部的代表洽談。

若員工因任何理由而無法將特定疑慮呈報其直屬上司或是擔任上述任一職務者，則可將這些不僅只涉及當地林德實體，且使多家林德實體或整個林德集團受到影響的違反行為 - 如有關會計、內部會計控制、稽核事務、不當支付、銀行業務及財務違反行為 - 隨時（一天 24 小時，一周 7 天）呈報至廉潔專線。員工可透過以下幾種方式呈報違反職業道德規範的行為：

- 通過專門接收疑慮呈報的網頁。
- 撥打由第三方公司運營並為林德集團進行管理的全球通用廉潔專線電話。
- 發送電子郵件至由 Integrity Line Facilitator 管理的專門商業機密信箱 - integrity@linde.com。
- 寄送一般郵件（標明 Integrity Line Facilitator 收）至  
Klosterhofstrasse 1, 80331 Munich, Germany.
- 發送傳真，號碼是 +49 (0)89-35757-1003。

此處並未囊括提出問題、請求協助或呈報事件的所有方法。員工仍可利用其他適當的方式來提出問題、請求協助或呈報事件。收到員工呈報的疑慮後，相關人員就會將該項疑慮記錄到專用的商業機密資料庫中、分配唯一的識別編號並交由 Integrity Line Facilitator 處理。

處理方式將以專門為此設計的程序為準，以確保所有疑慮均能獲得公平對待、快速處理及適當溝通。所有呈報至 Integrity Line Facilitator 的疑慮將依據資料保護法規進行處置。林德不容許對任何基於善意提出疑慮的員工進行報復。



至於客戶、供應商及市場，林德堅信：以開放、信任為基礎建立的互惠業務合作關係一定會促進雙方的業務成長與發展。



### 3. 道德決斷

雖然在某些情況下林德職業道德規範會給予您如何因應特殊情況的指引，但是您可能仍然不確定該做出什麼樣的決斷。在這種情況下，您應試著向您的直屬上司或主管人員洽詢。

下列圖表列出了業已證實的有助於作出決斷的考量事項。這些並不是絕對的考量事項。此外，若您有任何疑問，請隨時向法務部尋求協助。

至於客戶、供應商及市場，林德堅信：以開放、信任為基礎建立的互惠業務合作關係一定會促進雙方的業務成長與發展。林德將不斷努力了解其客戶及其他第三方的需求。

林德自身也將以公平、公正的態度行事，始終以最積極但合法的方式在市場上與同業競爭。

發生道德問題時，請參考下列圖表來梳理思路：



**首先確認您面臨的是否屬於道德問題**

是否有人要求您做出您覺得可能不當的事？

您是否發現同事、客戶或供應商可能做出了非法或不道德的行為？



**三思而後行**

概述您認為自己所面臨的問題。事跡是否顯而易見？

捫心自問，問題究竟出在哪裡？

想一想自己有哪些選擇。

回顧所有相關事實及考量事項。

有其他人會受到影響嗎？

向您的直屬上司請示。



**決定採取何種行為**

重讀一次職業道德規範。

是否有任何法律上或金錢上的考量？

評估風險以及將風險降至最低的方式。

做好決定後：



**想一想您的申訴會造成什麼後果**

您是否樂於向自己的直屬上司，同事及親友說明您所做的一切，而不會感到羞愧或尷尬？

若您的決定見報了，林德集團的處境會如何？

身為跨國公司的員工，自問國際社會將會如何看待您的決定。

您還會做出同樣的決定嗎？



**展開行動**

適當地傳達您的決定及理由。

確定相關的標準作業程序有所變更。

# 4.

## 應對客戶、供應商及市場

### 4.1 競爭

#### 問題

- 制訂競爭或反托拉斯法的目的是為了保護自由，公平的競爭環境，並確保消費者能獲得最大利益。
- 這些法規適用於每一個林德在其中具有商業利益的國家，且有些法律的效力橫跨多個司法管轄區。

#### 指導原則

- 林德倡導積極、合法及道德的競爭方式，而且將會遵守任何營業所在地的所有競爭或反托拉斯法。

#### 其他資訊

- 反競爭行為（如與競爭對手簽訂不合法的協議）會導致非常嚴重的後果：
  - 為數高達集團全球營業額 10% 的罰款。
  - 因不當操縱市場價格遭法院判處人身監禁。
  - 公司的客戶可對公司提出民事損害賠償請求。
  - 聲譽嚴重受損并由此可能導致公司的股價受到影響。
- 即使是非蓄意的違反行為也可能導致懲罰。

林德集團不容許任何違反競爭法的行為。

若您對於競爭法問題有任何疑問，請向您的法務部洽詢。



**範例 //** 您的業務在當地具有極高的市場佔有率，並且很想藉由降低最大競爭者的市場佔有率來提高自己的市場佔有率。您草擬了一份提案給您的直屬上司，希望主管能同意您降低價格，以刻意將競爭對手逐出市場。某天早上喝咖啡的時候，您和同事談到了這份提案。該同事認為這麼做可能會有點麻煩，並建議您應該確定這份提案的內容是合法的。您應該怎麼做？

→ 您應該就此事向法務部諮詢。若某公司的市場佔有率極高，法律可能會認定該公司為市場的優勢競爭者。這表示該公司在該市場從事交易時必須負擔更多的義務。對於產品的定價更應小心謹慎。就您的情況而言，使用市場力量驅使其他競爭者退出市場應該小心行事，因為當局可能會認為這是濫用優勢地位的作法。

**範例 //** 在一次貿易協會會議上，某同業的代表向您走近，表示想要和您分享關於提高價格的資訊。您應該分享此資訊嗎？

→ 不行。與同業談話可能會被認為有共謀損害市場的意圖，所以與同業談話或交換資訊時應謹慎小心。在上述情況下，分享定價資訊可能會被視為是直接違反競爭法的行為。您應加以婉拒，並留存記錄，以表示您已拒絕了該項接洽。



林德將不斷努力了解其客戶、供應商及其他第三方的需求。林德自身也將以公平、公正的態度行事，始終以最積極但合法的方式在市場上與同業競爭。

## 4.2 國際貿易

### 問題

- 所有國家均對產品進出口設有管制。出口管控法規適用於與第三方及關聯方公司之間的貿易，且效力跨越國界。
- 某些產品、軟體及資訊不得直接或間接出口至特定國家。

### 指導原則

- 林德將遵守及支持所有管制公司進出口產品、服務及資訊至（從）全球任何地區的法律與法規。
- 林德集團將建立及維持貿易合規計劃。

### 其他資訊

- 與遭受禁運制裁的國家、人員或機構進行交易是受到限制或全然非法的行為。
- 違法者可能遭到嚴厲的懲罰，包括罰款及人身監禁。

**範例** // 某客戶表示他準備將製造元件進口到遭到聯合國禁運制裁的國家。他們希望交易能快速進行，並在幾天內迅速完成，所以他問您是否能將訂單及發票的文書工作盡可能簡化。您應該怎麼做？

→ 聯合國禁運令及實施該禁運令的各國法律可能規定在運送產品之前先取得出口證，甚至可能完全禁運某類產品。具體情況視產品性質，客戶身份，產品最終使用目的及產品最終使用國而定。答覆潛在客戶之前，您應先向法務部洽詢。

## 4.3 應對政府

### 問題

- 請務必小心應對下列情況：
  - 與身為客戶的政府交涉時，或
  - 與政府協調員交涉時。
- 違反此類規則可能會遭受嚴厲的懲罰。

### 指導原則

- 林德員工在上述應對情況下必須小心謹慎，避免使林德承擔不必要的風險。
- 提供給政府的任何資訊（不論政府是客戶或協調者）均須確實無訛，並能有效保護林德的合法利益。

**範例** // 您收到一封政府機關來函，信中要求林德集團在指定的時間內提供特定資訊。您應該怎麼做？

→ 林德一直致力於滿足政府對於資訊的要求。您應該立即告知直屬上司政府來函一事，或是與法務部聯繫，以尋找因應之道。

## 4.4 我們的產品

### 問題

- 許多林德的產品均受到嚴格的管制，主因在於這些產品多用於工業或醫療保健領域。

### 指導原則

- 林德研發出創新的解決方案並製造出專業的產品，可符合客戶的個別需求。
- 林德積極進行研究、開發及工作，目的是為了讓使用我們的產品的客戶能夠獲益。
- 林德致力於確保我們的產品在安全、健康、環保與品質 (SHEQ) 上均達到最高的標準。

### 其他資訊

- 有關醫療產品管制及 SHEQ 方面的詳細資訊，請造訪我公司的內部網站。

**範例** // 您發現林德集團可能提供尚未獲得適當授權的工業氣體。您應該怎麼做？

→ 您應該立即與您的主管聯繫，商討是否應聯絡 SHEQ 或醫療保健安全全部經理，以確保能取得適當的授權。

## 4.5 合乎道德的採購

### 問題

- 供應商在林德經營及為客戶提供產品及服務方面扮演著舉足輕重的角色。
- 我們的外部利益相關者會仔細檢驗林德供應商在道德上的表現，且供應商的道德表現也會影響他人對林德的觀感。

### 指導原則

- 林德將依據道德表現謹慎選擇供應商。
- 林德要求其供應商遵守法律規定，並要求其舉止行為均符合林德職業道德規範。
- 林德期望其供應商能主動配合，以達成 SHEQ 政策的目標。

**範例 //** 您發現某家供應商並沒有設立廢棄物處理系統，因而可能導致有害物質外洩。您應該怎麼做？

→ 與您的直屬上司討論您的疑慮，並聯絡負責此供應商的採購經理，以盡快設立廢棄物處理系統。您也應該考慮與 SHEQ 討論此事。

## 4.6 廣告

### 問題

- 林德的聲譽極為寶貴。
- 為確保客戶能持續給予我們信任，行銷、廣告及銷售活動均須以合法、公平及誠實的方式描述我們的產品與服務。
- 林德商標的使用必須一致且適當，以免損害我們的合法權利。

### 指導原則

- 若客戶或供應商想要在其廣告中使用林德的名稱或標誌，此事必須獲得當地或集團公關部的核准。
- 所有正式的廣告及宣傳活動必須由集團公關部或當地公關部經理核准。
- 嚴禁採用不實、誤導或欺騙的手段。

**範例** // 您發現某項廣告活動對林德的產品有不實的陳述，且以誤導的方式貶低同業的產品。您應該怎麼做？

→ 請示集團層級的公關部門。



林德的股東期望本公司為他們創造最大的投資價值。林德將不斷以謹慎的態度使用公司的資源及資產，並對本公司的營運、績效及呈報方式採用開放、準確及透明的做法。



# 5.

## 應對股東

### 5.1 財務報告與資訊交流

#### 問題

- 股東、財務分析師、債權人、貸方及其他大眾，均仰賴林德提供可靠的公司營運、績效及前景資訊。
- 林德的簿記、記錄保存及財務報告的完整性更是評估林德可信度的重要因素。
- 不準確，不完整的記錄可能會被認為有不當的財務行為或欺詐。

#### 指導原則

- 林德施行及維持有效的業務控制措施，以確保財務報告的內容真實可靠。
- 所有相關的林德員工必須協助確保業務資訊報告（電子、紙本或其他形式）準確、真實且及時。
- 林德將確保所有社會大眾平等地獲得誠實而準確地資訊。
- 任何投資群體提出的諮詢均須轉呈給投資人關係部。員工不應答覆投資群體或媒體所提出的任何問題。

**範例** // 您的工作團隊的年終結算好過預算。一台新的設備將於新年一月初購置並運抵。您的工廠經理詢問您該設備的發票是否可用今年度的預算支付。可以這麼做嗎？  
→ 這種情況與預算無關。只要尚未收到貨品或供應服務，就不應認定為負債。

## 5.2 內線交易

### 問題

- 內線交易法的目的在於防止員工根據先市場一步得知的相關資訊為自身或他人的利益從事交易。
- 當某內部人員或相關方利用因該內部人員職務之便竊取或盜用而來的資料或非公開資訊從事股票或其他證券交易，即構成內線交易。

### 指導原則

- 林德堅定不移地支持世界各地證券市場交易之公平性及公開性。
- 與其他所有人一樣，林德員工嚴禁依據因其職務之便所取得之「內部資訊」買賣林德、林德集團下屬之上市公司或其他任何公司的股票或其他證券。

**範例 //** 您的兄弟持有部分林德集團股票，您知道他正打算將股票賣出。您知道林德集團即將發佈的季度報告的結果很不錯，因此想告訴他等到季度報告公佈後再將股票賣出。您應該怎麼做？

→ 您所知情的即將公佈之季度報告內容，被財務管控部門視為商業機密及價格敏感資訊。您不得將此類資訊透露給林德集團外部的任何人。若您決定告知您的兄弟此事，這種行為可能會被視為觸犯刑法，不只您本身會受到影響，您的兄弟及林德集團也會受到波及。

**範例 //** 您正經手一項專案，從中可獲得有關集團即將公佈的業績結果的詳細資訊。您通常並沒有機會接觸到此類資訊。您知道目前並沒有任何限制禁止您買賣林德股票，然而基於您現在所掌握的內部資訊，您不確定您是否能繼續正常交易林德股票。您應該怎麼做？

→ 您應該先向法務部門諮詢，在此之前勿進行任何股票交易。您現在掌握的資訊極有可能導致您在交易林德股票時受到限制。

### 5.3 保護公司商業機密

#### 問題

- 林德的競爭優勢在於其智慧財產。
- 林德的商業機密對於公司的成功極為關鍵。
- 創新的產品及解決方案對於林德的持續成長至關重要。
- 林德創造的寶貴、非公開的創意、策略及其他商業資訊（屬於智慧財產），均歸林德所有且需加以保護。
- 盜用第三方的商業機密會給林德及其員工帶來極大的風險。
- 商業機密資訊受多種法律保護。

#### 指導原則

- 員工必須採取適當的措施來保護其所持有的林德商業機密資訊。
- 林德不會利用其他公司的商業機密資訊。
- 供林德使用的員工或第三方之發明創造均須獲得足夠的法律保護。
- 林德的專利或知識授權必須與集團法務部門及公司管理部門相互配合才能進行協商及核發。
- 全體員工必須尊重他人的商業機密。

**範例 //** 您的工作團隊中有一名剛從同業公司轉職到林德集團的成員，她想要將她先前為同業工作時獲知的部分商業機密行銷資訊告訴您。您應該接受她提供的資訊嗎？

→ 不行！這將會是違反職業道德規範的行為。您工作團隊中的該成員對於前任雇主仍有保密義務。若她將該資訊透露給您，那麼您對於同業也有保密義務，且不得利用該資訊為林德謀利。

**範例 //** 您剛為一潛在新客戶的新業務報了價。該潛在客戶打電話給您，希望與您親自見面洽談。會面時，該客戶交給您一份最有力的同業對同一項業務的投標資料，並要求您改進投標價格。您應該怎麼做？

→ 直接打電話告知法務部門。尚未確認自己是否可以這麼做之前，您不應使用該資訊。視投標條款而定，同業的投標資訊極有可能是商業機密資訊。若同業的投標資訊是商業機密資訊，使用該資訊即屬違法行為。視投標條款而定，您可能必須立即將同業的投標資訊退回給客戶。

## 5.4 保護公司資產

### 問題

- 林德公司的有形或無形資產，均用於幫助員工達到業務目標。
- 若公司資產受損、遭竊、遭到濫用或浪費，會對公司上下所有員工以及林德的營運及財務績效造成負面影響。

### 指導原則

- 公司資產必須用於合法的業務用途。
- 若不會造成費用明顯提高、造成其他員工分心或不便，且符合其他林德標準（林德的 IS 使用規則），員工可因私人因素偶爾使用如影印機或電話等公司資源。允許一定程度上使用林德設備之當地政策不受影響。
- 員工必須遵照 IS 政策使用 IT 資產。

**範例** // 我家有一台水泥攪拌器，我想要借給我的父親使用。我可以使用林德集團的卡車把水泥攪拌器運到我父親家嗎？

→ 不可以。林德的車輛（以及車險）僅供林德業務使用，不得用於其他任何目的。



林德集團的公司資產（包括有形資產或無形資產）  
專用於協助員工實現企業目標。



林德的目標是為所有員工打造安全的工作環境，並讓員工產生工作熱誠及自豪感，以使員工感到富有挑戰性並能夠實現自我價值。林德將在適用的法律框架下，持續與公會、工會及其他任何由員工共同選擇做為其代表的組織保持良好的合作關係。



# 6.

## 應對員工

### 6.1 利益衝突

#### 問題

- 避免或控制員工因其他利益而可能影響其代表公司做出公正決斷的情況。
- 利益衝突會招致對商業決策品質以及決策者廉潔度的質疑。

#### 指導原則

- 隨時都要避免發生利益衝突或發生利益衝突的跡象。
- 若無法避免利益衝突，也應謹慎處理。
- 若發現任何明顯或實際的衝突，員工須主動告知其主管，並與主管一同討論、記錄及處理這些衝突。

**範例 //** 您正負責處理為林德集團在貴國建立新廠的專案。承包商在最後階段退出工程，並且該承包商所負責的工作非常複雜，所以可能要花好幾個月才能找到新的承包商。您的表親所經營的公司可立即接手此工作。您可以雇用您的表親來負責這項工作嗎？

→ 若您雇用您的表親來負責這項工作，您可能會被認為是因親屬關係而做出有偏頗的決定。因此，您應將表親一事告知您的直屬上司，並要求退出聘用新承包商的決策過程。如此一來，公司就可公正的看待是否應聘雇您的表親一事，且可避免可能發生的利益衝突。

## 6.2 賄賂

### 問題

- 賄賂是指任何人直接或間接給予或收受有價物品，以牟取利益或發揮違反誠信廉潔原則的影響力。

### 指導原則

- 林德不容許任何形式的賄賂行為。
- 員工不得直接或間接給予或收受任何形式的賄賂。
- 代表林德之第三方不得直接或間接給予或收受賄賂。

**範例 //** 您正在與一名林德的潛在新客戶聯繫，該客戶要求您將投標價格提高 100,000 歐元。之後他又要求您在收到發票付款後，將 100,000 歐元匯入大開曼的指定銀行帳戶。您擔心若不照做，該客戶將不會與您簽訂合約。您應該怎麼做？

→ 您應婉轉地向客戶解釋這是違反林德職業道德規範的行為，因為此筆金額會被視為是傭金或賄款，且違反法律。

**範例 //** 您任職於負責購買辦公用品的採購部門。您最主要的採購公司的銷售代表交給您一個內含 100 美元的信封，以表示對您持續向此間公司採購的敬意。您不確定是否應接受該信封。您應該怎麼做？

→ 您應婉拒。這顯然是違反法律和林德職業道德規範的賄賂行為。

## 6.3 贈禮及娛樂招待

### 問題

- 給予或收受贈禮或娛樂招待可建立商業活動中合作各方的相互了解及善意。
- 但若處理不當，也可能損及他人對您的商業決策及林德集團管理能力的信心。
- 這對其他利益相關者來說也會造成不公。

### 指導原則

- 您的業務、職務或區域可能適用贈禮及娛樂招待政策。您應檢視與您自身相關的政策內容，並依規定行事。

**範例** // 您想要在新年時贈送一名中國客戶一個象徵性的禮物。習慣做法是在紅色信封內裝上現金若干。您可以這麼做嗎？

→ 一般而言，致贈現金給政府官員會被視為是違反法律及林德集團職業道德規範的行為。致贈現金給任何人（更不用說是政府官員）之前，您必須確定您的禮物符合與自己業務或職務相關的贈禮及娛樂招待政策。若您在參閱相關的政策後仍然有疑問，可向您的主管諮詢。

## 6.4 資料保護

### 問題

- 各國政府均制訂有規範公司如何收集、使用及傳播員工、客戶、供應商及其他第三方所屬個人資料的法律。
- 這些法律（特別是歐盟國家）具有刑事制裁能力。

### 指導原則

- 林德致力於保護其員工、客戶、供應商及其他方之個人資料。
- 林德僅取得、收集、處理、使用及保留林德有效運作所需或依法持有之個人資料。

**範例 //** 您負責將大型客戶個人資訊資料庫外包給外部供應商，該工作流程即將完成。一名同事告訴您，將如此大宗的個人資料移出公司外可能有資料保護的疑慮。您不希望延後資料完成移轉的時間。您應該怎麼做？

→ 將個人資料移轉給第三方時必須謹慎處理。林德集團必須遵守與資料移轉相關的資料保護法規和法律。不論您完成這項工作的時間會延後多久，您都應該先與法務部門商討此情況，以確保客戶資料能在此移轉過程中獲得適當的處理與保護。

## 6.5 安全、健康、環保與品質 (SHEQ)

### 問題

- 我們的理念是：「在林德集團，我們以人為本，注重環保。」
- 安全、健康、環保及品質是林德開展任何業務的先決條件。
- 我們每個人都承擔著安全、健康、環保與品質的責任。
- 各級管理人員都展示出顯見的領導風範。
- 企業的指導原則落實在林德集團的 SHEQ 政策中。

### 指導原則

- 林德致力於建立及維護安全、可靠及健康的工作環境。
- 對我們而言，沒有比員工、客戶、供應商及當地民眾的安全性和健康更重要的事。
- 在安全性及健康方面的良好處置方式及持續不斷的改善，是本公司最基本的目標，而且也是所有業務程序及計劃不可或缺的一部分。

**範例** // 您被要求進行一項需穿著個人保護設備的工作。您將您的個人保護設備 (PPE) 放在另一棟建築物中，而這只是一件小工作，所需的時間比您去拿取 PPE 的時間還短。您應該怎麼做？

→ 不論對您有多不方便，工作時應一律穿著 PPE。健康、安全、環保與品質建基於我們百分之百的行為意識及百分之百的時間之上。

## 6.6 人權

### 問題

- 聯合國大會通過並宣佈了《世界人權宣言》。《國際人權法典》之核心原則已由大多數國家所採行，且反映出公眾及國際的期待。
- 重要原則包括：
  - 被尊重權（第 1 條）
  - 禁止歧視與騷擾（第 2 條）
  - 隱私權（第 3 條）
  - 禁止奴役與苦役（第 4 條）
  - 和平集會與結社的自由權（第 20 條）
  - 合理報酬權（第 23 條）。

### 指導原則

- 林德支持人權的保護及促進。

**範例** // 您發現某供應商可能利用童工來製造林德集團所販售的製造產品元件。您應該怎麼做？

→ 與集團採購部門聯繫並告知此事，讓採購部門的相關人員詳加調查。

## 6.7 應對彼此

### 問題

- 林德集團是一家國際公司，旗下員工逾 63,500 名，營業範圍遍佈全球超過 100 個國家。
- 林德的力量源自具有多元文化的員工。
- 法律和規章制約著林德在其從事業務的每一個國家中對待其員工的方式。

### 指導原則

- 林德致力於創造以公平的聘雇措施為基礎的安全工作環境。
- 林德尊重全體員工的權利及尊嚴。
- 林德認為每一名員工均有權獲得公平對待、禮遇及尊重。
- 林德不容許任何形式的非法歧視、虐待或騷擾。

**範例** // 您要雇用一名新的團隊成員擔任需前往各國出差的職務。面試過後，您發現最適任的人選是一名女性。您知道在某些國家的商業屆中，男士不願意與女士談生意。錄用女士可能會影響到林德的業務。您應該怎麼做？

→ 您不能因為性別而將最適任的人選排除。這將是違反適用法律及林德職業道德規範的行為。林德永遠希望招募最適任的人才來擔任任何職務。



林德致力於在其運營的社區中扮演有實際意義、有建設性及正面的角色。



# 7.

## 應對社會大眾

### 7.1 企業社會責任

#### 問題

- 林德的企業社會責任觀是以公司的理念、價值及原則為基礎：對彼此、社區及環境執行負責的行為與措施。
- 林德奉行明確的企業社會責任策略。
- 林德以負責的姿態對待其利益相關者 – 全球每個區域營運單位及每個營業地點均是如此。

#### 指導原則

- 林德致力於開發出能將客戶的利益及永續發展性結合在一起的技術與產品。
- 我們積極支持與本公司核心業務領域相關的教育及研究專案。
- 我們藉由定期發佈企業社會責任報告，對利益相關者展現我們負責的態度。

**範例** // 某潛在客戶與您聯繫，要求您提供林德企業社會責任評等的詳細資訊。您應該怎麼做？

→ 與集團企業社會責任部門聯繫。

## 7.2 政治活動

### 問題

- 某些國家的法律對企業捐贈給政黨及候選人的政治獻金有極為嚴格的限制。
- 違法者可能遭致嚴厲的處罰，包括罰款及監禁。

### 指導原則

- 除非獲得適當管理階層的書面授權，否則林德員工不得代表林德直接或間接將政治獻金捐贈給候選人、官員或政黨。

**範例 //** 您獲邀參加當地某政界人士的募款晚宴，入場券價格不菲。您應該怎麼做？

→ 若您參加該晚宴，外界可能會認為林德集團支持該政界人士。接受此類邀請應謹慎小心，在付款前應先向您的主管諮詢。



發佈

**Linde AG**

Klosterhofstrasse 1

80331 Munich

Germany

電話 +49.89.35757-01

傳真 +49.89.35757-1075

[www.linde.com](http://www.linde.com)

Munich, 2014 年 5 月