

Eetikakoodeks.

Linde Group'i üldine tööetikajuhend.

LeadIng.



THE LINDE GROUP



Sisukord

Eessõna	4
1. Linde Group'i sisene eetika	7
2. Linde Group'i Integrity Line (aususe liin)	10
3. Eetiliste otsuste tegemine	14

4.

Meie kliendid, varustajad ja turud	16
4.1 Konkurents	16
4.2 Rahvusvaheline kaubandus	19
4.3 Valitsused	20
4.4 Meie tooted	21
4.5 Eetiline ostmine	22
4.6 Reklaam	23

5.

Meie aktsionärid	25
5.1 Finantsaruanne ja kommunikatsioon	25
5.2 Siseinfo	26
5.3 Firmsaladuste kaitse	28
5.4 Ettevõtte varade kaitse	30

6.

Meie töötajad	33
6.1 Huvide konflikt	33
6.2 Pistis	34
6.3 Kingitused ja meelelahutus	35
6.4 Andmekaitse	36
6.5 Ohutus, tervis, keskkond ja kvaliteet – Safety, Health, Environment and Quality (SHEQ)	37
6.6 Inimõigused	38
6.7 Üksteisega läbisaamine	39

7.

Ühiskond ja avalikkus	41
7.1 Korporatiivne vastutus (Corporate Responsibility)	41
7.2 Poliitiline tegevus	42

Eessõna

Head kolleegid,

Meie edu tagavad mitmed tegurid, muu hulgas meie toodete ja projektide levimine ja kvaliteet ning soov olla teenäitaja.

Teised tegurid, mida on raskem mõõta, kuid mis on sama olulised, määravad, kes me oleme ja kuidas meid kui Linde Group'i nähakse.

Üks Linde Group'i olulisemaid väärtusi on olnud meie eetilised tõekspidamised. Need jäävad ka edaspidi meie käitumise oluliseks osaks nii tööl kui vabal ajal.

Eetikakoodeks aitab teil juhendada viimastel aastatel keerulisemaks muutnud ärikliimas. See toob välja, kuidas tuleb järgida seadusi ja eeskirju. See räägib ka meie väärtustest ja põhimõtetest, milleks on ohutus, ausus, jätkusuutlikkus ja austus. Neid väärtusi kasutades saame tegutseda tööandja, varustaja ja avaliku ettevõttena.

Teie kaasabil säilitab Linde Group oma hea maine ja pälvib ka tulevikus aktsionäride ja ühiskonna austuse ja heakskiidu.

München, juuni 2007

Juhtkond





Linde Eetikakoodeks on üles ehitatud nii, et see kajastaks meie põhiliste huvigruppide ootusi. Iga Linde töötaja peab teadma ja järgima oma tööd puudutavaid standardeid ja seadusi. Linde hakkab koodeksis kajastatud standardeid jälgima aktiivselt.

1.

Linde Group'i sisene eetika

Kes me oleme

Linde Group on maailma juhtiv gaasi- ja tehnikaettevõtte, millel on ligi 63 500 töötajat enam kui 100 riigis üle maailma. Linde Group'i strateegia on suunatud tulupõhisele kasvule. Tähelepanu keskpunktis on rahvusvahelise tegevuse laiendamine uuenduslike toodete ja teenuste abil.

Mida koodeks iga töötaja jaoks tähendab?

Kasutades koodeksit juhendina, peab iga Linde töötaja teadma ja järgima oma töösse puutuvaid standardeid ja seadusi. Koodeks kehtib kõigile töötajatele ja kõigi tasandite juhtidele. Linde püüab mõjutada ja julgustada ka oma äripartnereid kehtestama koodeksis sätestatud standardeid. Need tuleb rakendada kõigi meie äritegevuste puhul.

Koodeks ei muuda Lindes töötamise tingimusi. Pigem aitab see meil kõigil mõista, mida meilt oodatakse, et olla kindlad, et käitume alati ausalt ja vastutustundlikult. Linde hakkab koodeksis sätestatud standardite täitmist aktiivselt jälgima. Nende standardite mittejärgimine võib kaasa tuua distsiplinaarkaristuse (sh vallandamise) ning ka kriminaal- või tsiviiljuurdlust.

Milleks on Lindel koodeksit vaja?

Koodeksis sätestatud standardid määratlevad Linde suhteid klientide, tarnijate, riiklike organite, teiste ettevõtete, keskkonna ja inimestega. Need standardid annavad selged juhised, millist käitumist meilt teatud olukordades oodatakse ning tagavad Linde hea maine säilimise ja kasvu. Linde Eetikakoodeksi mittejärgimine võib ettevõttele ja tema töötajatele tekitada tõsist kahju – ärile, keskkonnale, inimestele ja mainele, mille nimel me kõik oleme pingutanud. Samuti võib see endaga kaasa tuua trahve ja tõsiste rikkumiste puhul isegi üksikisikute vangistamise. Vastutustundlik tegutsemine on oluline ja nõuab pidevalt muutuva ettevõtluskeskkonna tõttu järjest suuremat tähelepanu.

Kuidas Linde koodeksit jõus hoiab?

Linde Eetikakoodeks peab maandama Linde Group'i siseselt kõigi äritegevuste ja regioonide riske. Et seda tõhusalt teha, peab koodeks olema juhendiks kõigile töötajatele. Seda tuleb järgida kogu meie äritegevuse juures. Linde plaanib kasutusele võtta koodeksi jõushoidmise programmi, et tagada koodeksi pidev usutavus ja kaasajastamine kogu ettevõttes. Muuhulgas pakub Linde vastavat eetika- ja õigusaktide alast koolitust.

Kas koodeks sisaldab kõiki Linde standardeid, kombeid ja tavasid?

Koodeks ei saa kirjeldada üksikasjalikult iga Linde standardit, kommet või tava. Kui puuduvad üksikasjalikud selgitavad juhendid või standardid, pakub koodeks viited, kust neid leida. Juhendid, standardid, tavad ja infoallikad, millele koodeksis viidatakse, ei ole koodeksi enda osad.

Kuidas on koodeks üles ehitatud?

Linde Eetikakoodeks on üles ehitatud nii, et see kajastaks meie põhiliste huvigruppide ootusi. Nad tunnevad meie ettevõtte vastu pidevalt huvi. Kliendid, tarnijad ja turud – rahulolevad kliendid, kes tunnevad, et neid mõistetakse; tarnijad, kes meid hindavad nõudlikkuse ja õigluse tõttu; turud, kus mängime olulist rolli. Aktsionärid, kes ootavad meie ettevõttelt nende investeringutele maksimaalse väärtuse andmist. Töötajad, kes töötavad õhina ja uhkusega, sest nende töö pakub huvitavaid väljakutseid ja neid hinnatakse. Ühiskond, kus me mängime olulist rolli.

Kas juhtidele kehtivad kõrgemad standardid?

Inimestest, kes on juhendajate ja juhtide rollis, eeldatakse, et nad:

- toetavad ja edendavad eetilist käitumist märkavat, hindavat ja eeskuju loovat töökeskkonda;
- veenduvad selles, et neile alluvad töötajad ja meeskonnad järgivad koodeksit ja et neil on vahendid selle järgimiseks;
- julgustavad töötajaid tõstatama küsimusi või ettepanekuid koodeksi kohta;
- järgivad ja täidavad kogu aeg koodeksis sätestatud standardeid;
- näitavad head eeskuju ja innustavad teisi.

Milliseid ettevõtteid koodeks puudutab?

Linde Eetikakoodeksit peavad järgima kõik grupi ettevõtted, tüarettevõtted ning kõik Linde kontrolli all olevad ettevõtted või ettevõtted, mille üle Lindel on juhtimiskontroll. Ühisettevõtete puhul, kus Lindel juhtimiskontroll puudub, püüab Linde oma koostööpartnereid veenda ja julgustada kasutusele võtma Eetikakoodeksis sätestatud standardeid.

Kas koodeks puudutab kohalikke seadusi?

Linde tegutseb kogu maailmas ja see tähendab, et töötajad peavad järgima selle riigi seadusi, kus nad asuvad. Koodeks sätestab minimaalsed eeldatavad käitumisnõuded Lindes. Kui kehtivad kohalikud seadused vm Linde ettekirjutused, mis on koodeksiülesed, siis tuleb järgida neid. Kui kahtled, millised seadused ja ettekirjutused sulle kehtivad, pea palun nõu oma ülemuse või ettevõtte juristiga.

Tagakiusamise vastane säte

Linde keelab rangelt nende inimeste tagakiusamise, kes heas usus teavitavad probleemidest.

Väärtused

Linde Eetikakoodeks on loodud selleks, et suurendada Linde töötajate ja juhtide eetilist ausust. Seega toetab koodeks Linde korporatiivset nägemust, väärtusi ja põhimõtteid.

2.

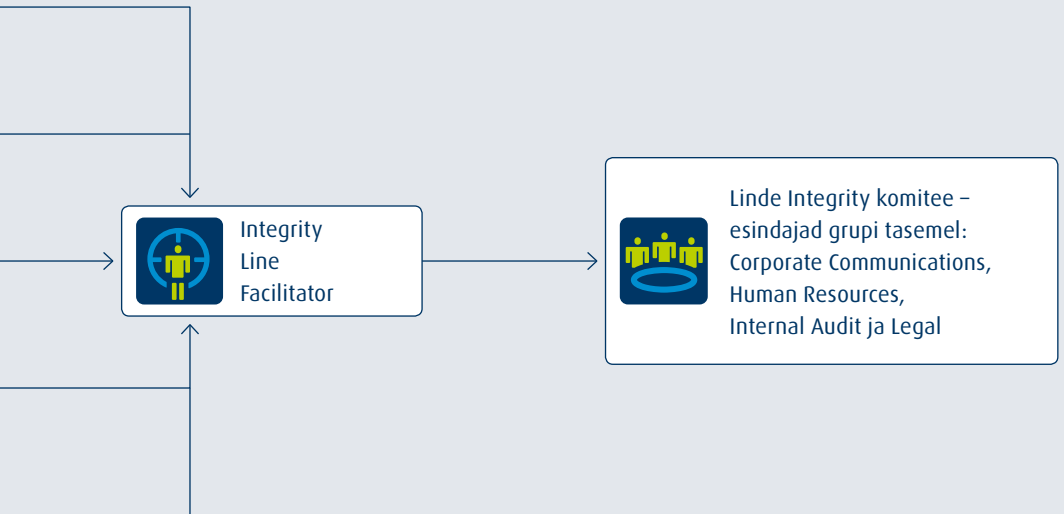
Linde Group'i Integrity Line (aususe liin)

Linde Group'is töötades võib töötajatel tekkida oma töö või kogu ettevõtte töö kohta küsimusi. Sellistel puhkudel peaksid töötajad neil teemadel esmalt nõu pidama oma otsese juhiga, enne kui otsivad muid lahendusi. Kui probleemi pole võimalik otsese juhiga arutada, võib töötaja teatud küsimusi esitada ka Linde Group'i Integrity Line'i kaudu.

Integrity Line (aususe liin)



Integrity Line on Linde-sisene vahend, mille kaudu saavad küsimusi või süüdistusi esitada nii Linde Group'i sisesed kui ka välised huvigrupid. Integrity Line arvestab kõigi konsultatsiooninõuete ja heakskiiduprotsessidega, mida nõuab kehtiv kohalik seadus. Teile antakse teada, kui Linde Group'i Integrity Line juurutatakse teie ettevõttes. Integrity Line'i juhib Linde Integrity komitee, kuhu kuuluvad grupi esindajad üksustest Corporate Communications, Human Resources, Internal Audit ja Legal.



Töötajad, kellel on küsimusi, kes vajavad nõu või soovivad teada anda Linde Group'i Eetikakoodeksi (võimalikust) rikkumisest, võivad rääkida oma otsese juhi või juhendajaga. Kui (võimalik) rikkuja on juhendaja või juht, võib töötaja rääkida mõne teise juhiga või üksuse Human Resources, Internal Audit või Legal esindajaga.

Kui mis iganes põhjusel ei saa töötaja küsimust tõstatada oma otsese juhi või teiste inimestega, on tal ikkagi võimalus seda teha 24 tundi ööpäevas 7 päeva nädalas Integrity Line'i kaudu. Valdkonnad, kus saab seda võimalust kasutada, hõlmavad raamatupidamist, sisekontrolli, auditit, sobimatuid makseid ning pangandus- ja rahandusalseid rikkumisi, mis mõjutavad mitte ainult kohaliku Linde huve, vaid ka mitme Linde üksuse või kogu Linde Group'i huve. Teavitamiseks on mitmeid mooduseid:

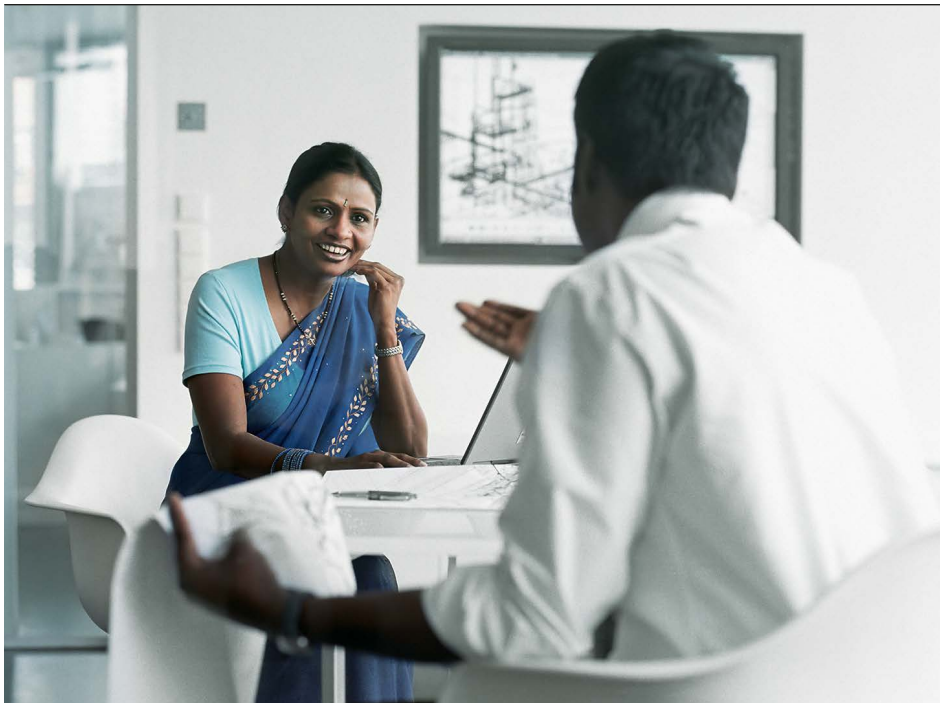
- Küsimuste vastu võtmiseks loodud veebiportaali kaudu.
- Läbi kõikjalt ligipääsetava Integrity Line telefoni, mida haldab kolmas osapool – ettevõtte, mis neid kõnesid Linde jaoks vastu võtab.
- E-posti teel selleks ette nähtud konfidentsiaalsesse postkasti, mida haldab Integrity Line Facilitator – integrity@linde.com.
- Posti teel, kuhu tuleb saajaks märkida Integrity Line Facilitator – Klosterhofstrasse 1, 80331 Munich, Germany.
- Faksi teel +49.89.35757-1003.

Siiski ei tähenda see, et eelpool kirjeldatud moodused oleks ainuvõimalikud. Töötajatel on ka tulevikus võimalik tõstatada küsimusi, saada abi või õnnetusest teada anda ka muul sobival viisil. Kui küsimus saadakse, sisestatakse see ettenähtud konfidentsiaalsesse andmebaasi, küsimusele antakse identifitseerimisnumber ja sellega hakkab tegelema Linde Integrity Line Facilitator.

Seda tehakse vastavalt protsessile, mis kindlustab, et kõiki küsimusi vaadeldakse õiglaselt, nendega tegeletakse kiiresti ja toimub vajalik kommunikatsioon. Kõigi küsimustega, mis jõuavad Integrity Line Facilitator, tegeletakse vastavalt andmekaitseadustele. Linds pole vastuvõetav heas usus küsimuste esitajate tagakiusamine.



Linde usub, et avatusele ja usaldusele rajatud ärisuhted, millest saavad kasu mõlemad osapooled, on arendavad ning toovad jõukust nii klientidele, tarnijatele kui ka turgudele.



3. Eetiliste otsuste tegemine

Kuigi Linde Eetikakoodeks aitab lahendada teatud juhtumeid, võid mõnikord ikkagi otsuste vastuvõtmisel tunda ebakindlust. Sel juhul peaksid olukorda arutama oma otsese juhi või juhendajaga.

Järgnev skeem toob välja tegevused, millest teistel inimestel on otsuste tegemisel abi olnud. Seda ei pea vaatama kui ainuvõimalikku ja lõplikku lahendust. Lisaks pea meeles, et juriidiline osakond on alati valmis küsimusi selgitama.

Linde usub, et avatusele ja usaldusele rajatud ärisuhted, millest mõlemad osapooled kasu saavad, on arendavad ja toovad jõukuse nii klientidele, tarnijatele kui ka turgudele. Linde püüdleb alati oma klientide ja kolmandate osapoolte vajaduste mõistmise poole.

Linde käitub alati ausalt ja õiglaselt ning peab kinni seaduspiirangutest, pakkudes samal ajal jõulist konkurentsi.

Eetika-alaste küsimuste tekkides aitab allolev skeem tegutseda edasi



Teadvusta, et sul on tekkinud eetika-alane küsimus

Kas sul palutakse teha midagi, mis sinu arvates on ebaõige?

Kas oled teadlik töökaaslase, kliendi või tarnija võimalikust ebaeetilisest käitumisest?



Mõtle enne, kui tegutsed

Tee kokkuvõtte küsimusest, mille ees enda arvates seisad.

On see selge ja arusaadav?

Küsi endalt, miks on see probleemiks.

Kaalu oma valikuid.

Vaata üle kõik asjakohased faktid.

Kas probleem puudutab veel kedagi?

Küsi nõu otseselt juhilt.



Otsusta, millises suunas tegutseda

Loe üle Eetikakoodeks.

Kas on juriidilist või rahalist kasu?

Hinda riske ja nende vähendamist miinimumini.

Kui oled oma otsuse sõnastanud



Kaalutle mõju, mida sinu väide võib tekitada

Kas suudaksid ilma häbi- või piinlikkustundeta oma otsust juhile, töökaaslastele, perele ja sõpradele seletada?

Kas Linde Group oleks rahul, kui su otsus ilmuks ajakirjanduses?

Olles rahvusvahelise ettevõtte töötaja, küsi endalt, kuidas sinu otsust ülemaailmses kontekstis nähakse.

Kas jääd siiski oma otsuse juurde?



Jätka

Anna oma otsusest ja selle põhjustest sobival moel teada.

Ole kindel, et vajadusel tehakse standardsetes tööprotseduurides muudatusi.

4.

Meie kliendid, varustajad ja turud

4.1 Konkurents

Teema

- Konkurentsi- või kartellide vastased seadused on loodud selleks, et kaitsta vaba ja õiglast konkurentsi ja kindlustada klientide huvide teenimine.
- Need seadused kehtivad kõigis riikides, kus Lindel on ärihuvid ning mõned seadused kehtivad ka juriidiliste piiride üleselt.

Nõuanne

- Linde toetab jõulist, seaduslikku ja eetilist konkurentsi ja täidab kõiki konkurentsi- ja kartellide vastaseid seadusi kõikjal, kus ta tegutseb.

Lisainfo

- Ebaaus konkurents, näiteks seadusevastased lepped konkurentidega, toovad endaga kaasa väga tõsiseid tagajärgi
 - Trahvid kuni kümme protsenti grupi globaalsest käibest.
 - Vanglakaristus süüdimõistetud isikutele, kes on konkurentidega ühistes hindades kokku leppinud, eirates nii vaba konkurentsi.
 - Kliendid võivad ettevõttele esitada kahjunõudeid.
 - Tõsine kahju mainele, mis omakorda võib mõjutada ettevõtte aktsiahinda.
- Karistada võidakse ka tahtmatult tehtud rikkumisi.

Linde Group'ile pole vastuvõetavad mitte mingid konkurentsiseaduste rikkumised.

Kui sul tekib küsimusi või kahtlusi konkurentsiseaduste kohta, peaksid alati juriidilise osakonnaga nõu pidama.

NÄIDE // Su äril on sinu regioonis suur turuosa. Soovid seda veelgi suurendada oma lähima konkurendi arvelt. Visandad oma ülemusele ettepaneku hindade tahtlikuks alandamiseks, et konkurenti turult välja tõrjuda. Ühel hommikul arutad sa kohvitassi taga teemat töökaaslasega. Temas tekitab asi kahtlust ja ta soovib sul veenduda ettepaneku seaduslikkuses. Mida peaksid tegema?

→ Peaksid asja juriidilise osakonnaga arutama. Kui ettevõttel on suur turuosa, võib seadus seda tõlgendada turul domineerimisena. See tähendab, et ettevõttel on turul tegutsemisel lisakohustusi ning hindade määramisega tuleb olla ettevaatlik. Peaksid olema väga ettevaatlik kasutades turul oma jõupositsiooni. Võimud võivad tõlgendada sellist konkurentide turult tõrjumist domineeriva positsiooni kuritarvitamisena.

NÄIDE // Kaubandusühingu koosolekul tuleb ühe meie konkurendi esindaja sinu juurde ettepanekuga jagada hinnatõusualast infot. Kas peaksid seda infot andma?

→ Ei. Konkurentidega rääkimist võib tõlgendada nendega ühiselt tegutsemisena turu kahjustamise eesmärgil. Seetõttu tuleb alati olla ettevaatlik konkurentidega infot vahetades. Antud juhul nähtaks hinnainfo andmist otsese konkurentsiseaduse rikkumisena. Peaksid viisakalt keelduma.



Linde püüab alati mõista oma klientide, varustajate ja muude kolmandate osapoolte vajadusi. Linde käitub alati ausalt ja õiglaselt ning peab kinni seaduspiirangutest, pakkudes samal ajal jõulist konkurentsi.

4.2 Rahvusvaheline kaubandus

Teema

- Kõik riigid reguleerivad mingil moel toodete ekspordi ja importi. Ekspordi kontrollimist käsitlevad eeskirjad kehtivad kolmandate osapoolte tehingutele ja omavahel seotud ettevõtete vahel ning rahvusvaheliste piiride üleselt.
- Teatud tooteid, tarkvara ja infot ei saa otseselt või kaudselt teatud riikidesse ekspordida.

Nõuanne

- Linde järgib ja toetab kõiki seadusi ja juhiseid, mis sätestavad, kuidas ettevõtted võivad ekspordida ja importida tooteid, teenuseid ja infot ükskõik millisesse maailma osasse.
- Linde Group loob ja säilitab kaubanduse järgimise programmi.

Lisainfo

- Embargo all olevates riikides tegutsemine või äritegevus embargo all olevate isikute või organisatsioonidega on piiratud või täiesti seadusevastane.
- Rikkujaid võidakse rangelt karistada, sh trahvida ja isikute puhul isegi vangistada.

NÄIDE // Sinu poole pöördub klient, kes soovib ekspordida tootmisosasid ÜRO embargo all olevasse riiki. Klient soovib kiiresti tegutseda juba järgnevate päevade jooksul. Ta palub, et tellimus- ja arvepidamisdokumentatsioon oleksid minimaalsed. Mida peaksid tegema?

→ ÜRO embargod nagu ka iga konkreetse riigi seadused, mis neid embargosid rakendavad, võivad seada tingimuseks, et enne saatmist tuleb taotleda ekspordiluba. Samuti võidakse saadetised täielikult keelata, sõltuvalt toote omadustest, kliendist, lõpp-kasutajast ja riigist, kus toodet lõpuks kasutama hakatakse. Enne kliendile vastamist peaksid konsulteerima juriidilise osakonnaga.

4.3 Valitsused

Teema

- Hoolas ja ettevaatlik tuleb olla järgmistel puhkudel:
 - kui valitsus on kliendiks või
 - suheldes valitsusasutuse kui reguleerijaga.
- Reeglite rikkujaid võivad ähvardada tõsised sanktsioonid.

Nõuanne

- Linde töötajad peavad olema hooldsad, et selliste äritehingute puhul ei tekitataks Lindele liigseid riske.
- Kogu valitsusele või vastavalt valitsuse korraldustele antud info peab olema õige ja täpne ning kaitsma tõhusalt Linde seaduslikke huve.
- Juriidiline osakond oskab juhendada, kuidas suhelda ükskõik millise valitsusasutusega.

NÄIDE // Saad valitsuselt kirja, mis palub Linde Group'il teatud ajaks teatud infot jagada. Mida peaksid tegema?

→ Linde püüab alati valitsuse infopäringutele vastata. Peaksid koheselt oma otsest juhti kirjast teavitama või võtma ühendust juriidilise osakonnaga, et konsulteerida, mida selle päringuga ette võtta.

4.4 Meie tooted

Teema

- Paljud Linde tooted on tugevalt reguleeritud, seda peamiselt seetõttu, kuna neid kasutatakse tööstustes või tervishoius.

Nõuanne

- Linde töötab välja uudseid lahendusi ja toodab keerulisi tooteid, et täita iga kliendi vajadusi
- Linde teeb uurimistöid, arendab tooteid ja töötab meie toodete tarbijate heaks
- Linde püüdleb selle poole, et tagada meie toodete vastavus kõrgeimatele standarditele, mis puudutavad ohutust, tervishoidu, keskkonda ja kvaliteeti (SHEQ).

Lisainfo

- Lisainfo meditsiinitoodete regulatsiooni või SHEQi kohta leiad meie siseveebist.

NÄIDE // Saad teada, et Linde Group võib pakkuda korralikult litsentseerimata tööstusgaasi. Mida peaksid tegema?

→ Peaksid viivitamatult oma juhiga ühendust võtma ja nõu pidama, kas peaksid ühendust võtma SHEQ- või tervishoiujuhiga, et tagada vastava litsentsi saamine.

4.5 Eetiline ostmine

Teema

- Tarnijad mängivad olulist rolli selleks, et Linde saaks oma klientidele pakkuda tooteid ja teenuseid.
- Linde tarnijate eetiline käitumine on meie väliste huvigruppide terava tähelepanu all ja see võib mõjutada Linde mainet.

Nõuanne

- Linde valib tarnijaid hoolega.
- Linde nõuab oma tarnijatelt seadusnõuete täitmist ja käitumist vastavalt Eetikakoodeksile.
- Linde eeldab oma tarnijatelt aktiivset koostööd SHEQ-eesmärkide täitmisel.

NÄIDE // Saad teada, et tarnijal puudub jäätmekäitlussüsteem. Võimalik, et ta lekitab ohtlikke jäätmeid. Mida peaksid tegema?

→ Aruta seda otsese juhiga ja võta ühendust vastutava hankejuhiga, et jäätmekäitlussüsteem niipea kui võimalik käivitataks. Võiksid ka asja arutada SHEQiga.

4.6 Reklaam

Teema

- Linde maine on väärtuslik.
- Et jätkuvalt tagada klientide usaldus, peab turundus-, reklaami- ja müügitegevus kirjeldama meie pakkumisi ja teenuseid seaduslikult, õigesti ja ausalt.
- Linde kaubamärke tuleb kasutada järjepidevalt ja sobivalt.

Nõuanne

- Kui klient või tarnija soovib oma reklaamides kasutada Linde nime või logo, tuleb see kas regionaalsel või grupi tasandil kommunikatsiooniosakonna poolt heaks kiita.
- Kogu ametliku reklaami ja sooduskampaaniad peab heaks kiitma Corporate Communications või regiooni kommunikatsioonijuht.
- Valed, eksitavad või petmisel rajanevad tegevused on rangelt keelatud.

NÄIDE // Saad teada reklaamikampaaniast, mis esitab valeväiteid Linde toodete kohta ja halvustab eksitavalt konkurendi tooteid. Mida peaksid tegema?

→ Nõu küsimiseks võta ühendust korporatiivse kommunikatsiooniosakonnaga.



Linde aktsionärid ootavad meie organisatsioonilt oma investeeringutele maksimaalset väärtust. Linde hoolitseb alati oma vahendite ja vara kasutamise eest ning annab avatult ja täpselt oma tegevusest teada.

5.

Meie aktsionärid

5.1 Finantsaruanne ja kommunikatsioon

Teema

- Aktsionärid, finantsanalüütikud, kreditorid, laenuandjad ja teised avalikud tegelased ootavad Lindelt usaldusväärset infot ettevõtte tegevuse kohta.
- Linde usaldusväärstust mõõdetakse ausa raamatupidamise, dokumentide ja finantsaruannete põhjal.
- Kui ei peeta täpset arvestust, võib seda tõlgendada finantsilise ebakorrapärasuse või pettusena.

Nõuanne

- Lindel on tõhus ärialane järelevalve, et tagada finantsaruandlusele kindel alus.
- Kõik asjassepuutuvad Linde töötajad peavad kaasa aitama sellele, et aruandlus – arvutiseeritud, paberil vm kujul – oleks täpne, aus ja õigeaegne.
- Linde võimaldab avalikkusele ligipääsu sellele ausale ja täpsele infole.
- Kõik investeerimisalased päringud tuleb suunata osakonda Investor Relations. Töötajad ei tohiks vastata ühelegi investeerimisringkonna või pressis küsimusele.

NÄIDE // Sinu meeskonna eelarves on aasta lõpus ruumi. Järgmise aasta jaanuari alguses kavatsetakse osta ja kohale toimetada uut tehnikat. Tehase juht küsib, kas tehnika eest saadetud arve saaks maksta selle aasta eelarvest. Kas nii võib toimida?

→ Sinu eelarve seis ei oma tähtsust. Kui tooteid või teenuseid ei ole kätte saadud, ei tohi kohustust omaks võtta.

5.2 Siseinfo

Teema

- Siseinfoeadused keelavad inimestel infot, mida nad teavad enne teisi turuosalisi, enda või teiste kasuks jagada.
- Tüüpiline siseinfoega kauplemine toimub siis, kui asjassepühendatu või temaga seotud osapooled kauplevad aktsiate vm väärtpaberitega, kasutades avalikkusele kättesaamatut infot, mis on saadud asjassepühendatu töö kaudu, on varastatud vm viisil seadusevastaselt omastatud.

Nõuanne

- Linde on kogu maailmas pühendunud õiglase ja avatud väärtpaberituru (kapital või aktsiad) toetamisele.
- Linde töötajatel on keelatud töö kaudu siseinfot kasutades kaubelda Linde või mõne teise Linde Group'i kuuluva avaliku firma või ükskõik millise muu firma aktsiate või muude väärt paberitega.

NÄIDE // Su vennal on mõned Linde Group'i aktsiad ja sa tead, et ta plaanib neid müüa. Tead, et Linde Group'i kvartalitulemused, mis kohe avaldatakse, on väga head. Tahad tal soovitada aktsiaid kuni kvartalitulemuste avaldamiseni hoida. Mida peaksid tegema?

→ Kogu sinu teave eelolevate kvartalitulemuste kohta on kõigi finantsregulatsioonide kohaselt konfidentsiaalne. Sa ei tohi kunagi sedalaadi infot kellelegi väljaspool Linde Group'i avaldada. Kui teavitaksid oma venda, võib seda käsitleda kriminaalkuriteona, mis ei mõjutaks mitte ainult sind isiklikult, vaid ka su venda ja Linde Group'i.

NÄIDE // Töötad projekti kallal, mis võimaldab ligipääsu väga üksikasjalikule infole grupi tulemuste kohta. Tavaliselt sul sellele infole ligipääs puudub. Tead, et praegu pole sul piiranguid Linde aktsiatega kauplemisel. Aga info tõttu, millele sul on nüüd ligipääs, oled kahtlev ja murelik, kas võid Linde aktsiatega kaubelda. Mida peaksid tegema?

→ Peaksid seda teemat juriidilise osakonnaga arutama ja kuni sa seda teed, ei tohiks sa teha mingeid aktsiatehinguid. Info, millele sul on nüüd ligipääs, võib tähendada, et sul on piirang Linde aktsiatega kauplemisel.

5.3 Firmasaladuste kaitse

Teema

- Linde intellektuaalomand on tema konkurentsieelis.
- Linde konfidentsiaalne info on firma edukuse seisukohalt ülioluline.
- Uued tooted ja lahendused on Linde pidevale arengule väga tähtsad.
- Linde töötab välja väärtuslikke, mitteavalikke ideid, strateegiaid jm äriinfot – intellektuaalomandit, mida ta omab ja peab kaitsma.
- Kolmandate osapoolte konfidentsiaalse info ebaseaduslik omastamine võib Linde ja selle töötajad ohtu seada.
- Mitmed seadused kaitsevad konfidentsiaalset infot.

Nõuanne

- Töötajad peavad astuma vastavaid samme nende valduses oleva Linde konfidentsiaalse info kaitsmiseks.
- Linde ei kasuta konfidentsiaalset infot, mida ta omab teiste ettevõtete kohta.
- Kõik leiutised, mis on tehtud Linde töötajate poolt või Lindele kasutamiseks kolmandate osapoolte poolt, peavad olema seadusega kaitstud.
- Litsentside andmise osas Linde patentidele või teadmistele tuleb läbi rääkida ja neid tohib välja anda ainult grupi juriidilise osakonna ja ettevõtte juhtkonnaga kooskõlastades.
- Kõik töötajad peavad austama teistele kuuluvat konfidentsiaalset infot.

NÄIDE // Üks töökaaslane on just tulnud konkurendi juurest Linde Group'i tööle. Ta tahab sulle anda konfidentsiaalset turundusinfot, mida ta valdas konkurendi juures töötades. Kas peaksid selle info vastu võtma?

→ Ei! See oleks Eetikakoodeksi rikkumine. Sinu töökaaslane on endiselt kohustatud endise tööandja konfidentsiaalselt infot hoidma. Kui ta seda infot sulle annab, lasub ka sinul konkurendi ees kohustus seda infot saladuses pidada ja mitte kasutada seda Linde kasuks.

NÄIDE // Oled just teinud pakkumise potentsiaalsele uuele kliendile. See klient helistab sulle, et näost näkku kohtuda. Kohtumisel näitab ta sulle konkurendi pakkumist ja palub sul oma pakkumist parandada. Mida peaksid tegema?

→ Helista otsekohe juriidilisse osakonda. Sa ei tohiks infot kasutada enne, kui veendud, et see on lubatud. Konkurendi poolt esitatud pakkumine võib olla konfidentsiaalne, sõltuvalt pakkumistingimustest. Kui konkurendi pakkumine on konfidentsiaalne, on ebaseaduslik seda kasutada. Sõltuvalt pakkumistingimustest võib juhtuda, et pead konkurendi pakkumise otsekohe kliendile tagasi andma.

5.4 Ettevõtte varade kaitse

Teema

- Linde füüsilised ja mittemateriaalsed varad on ette nähtud selleks, et aidata töötajatel ärieesmärke saavutada.
- Rikutud, varastatud, valesti kasutatud või raisatud ettevõtte varad kahjustavad meid kõiki, mõjutavad Linde tegevust ja finantsseisu.

Nõuanne

- Ettevõtte varasid tohib kasutada ainult seaduslikel ärieesmärkidel.
- Töötajad võivad aeg-ajalt kasutada ettevõtte vahendeid (nagu nt koopiamaasin või telefon) isiklikuks tarbeks, kui sellega ei kaasne tuntavat rahalist kulu, ei segata teisi töötajaid ega tekitata neile ebamugavust ning täidetakse teisi Linde ettekirjutusi (Linde IS-ligipääsu reeglid). See ei mõjuta kohalikke ettekirjutusi, mis lubavad Linde ruumide kasutamist teatud juhtudel.
- Töötajad peavad kasutama IT-varasid vastavalt IS-reeglitele.

NÄIDE // Mul on kodus tsemendisegaja, mida mul oleks vaja laenata oma isale. Kas võin kasutada Linde Group'i veokit, et tsemendisegaja toimetada oma isa juurde?

→ Ei. Linde sõidukid (ja nende sõidukite kindlustus) on ainult Linde töölaseks kasutamiseks ja neid ei tohi kasutada mingil muul juhul.



Linde varad, nii materiaalsed kui mittemateriaalsed, on selleks, et aidata töötajatel saavutada ärieesmärke.



Linde eesmärk on pakkuda oma töötajatele turvalist töökeskkonda, kasvatada neis entusiasmi ja uhkust, hinnata nende tööd ja pakkuda neile läbi töö huvitavaid väljakutseid. Linde teeb alati koostööd ametiühingute vm ühendustega, mille töötajad on seaduslikult oma esindamiseks moodustanud.

6.

Meie töötajad

6.1 Huvide konflikt

Teema

- Huvide konflikti vältimine või toime tulemine olukordadega, kus töötaja muud huvid võivad takistada teda ettevõtte nimel objektiivsete otsuste tegemisel.
- Huvide konflikt tekitab kahtlusi äriotsuste kvaliteedi ja otsuste tegija aususe kohta.

Nõuanne

- Huvide konflikti või isegi olukorda, mis võib näida huvide konfliktina, tuleb alati vältida.
- Kui huvide konflikte ei saa vältida, tuleb neid hoolikalt käsitleda.
- Iga töötaja peab ise oma juhti teavitama kõigist reaalsetest huvide konfliktidest või olukordadest, mis võivad paista huvide konfliktina. Neid tuleb juhiga arutada, dokumenteerida ning nende olukordade lahendamise nimel tuleb töötada koos.

NÄIDE // Sinu ülesandeks on ehitada Linde Group'ile uus hoone. Viimasel hetkel ütleb alltöövõtja ära ja tema poolt teostatav töö on nii keeruline, et uue alltöövõtja leidmine võtaks kuid. Sinu onupojal on firma, mis võiks töö otsekohe ette võtta. Kas võid selle töö oma onupoja firmale anda?

→ Kui annaksid töö oma onupojale, võib seda tõlgendada nii, et andsid talle töö sugulussideme tõttu. Peaksid oma juhile onupoja firmast rääkima ja paluma enda taandamist alltöövõtja valiku otsusest. Sel moel saab ettevõtte erapooletult kaaluda, kas peaks sinu onupoja tööle võtma või mitte ja nii välditakse võimalikku huvide konflikti.

6.2 Pistis

Teema

- Pistis on ükskõik millise inimese poolt millegi väärtusliku vastuvõtmine (otseselt või kaudselt), mis on antud sooviga saavutada eelist või mõju, mis on vastuolus aususe ja õigluse põhimõtetega.

Nõuanne

- Lindele pole ühelgi moel vastuvõetav pistise andmine ega vastuvõtmine.
- Töötajad ei tohiks kunagi pistist otseselt ega kaudselt anda ega vastu võtta.
- Linde nimel tegutsevatel kolmandatel osapooltel on keelatud otseselt või kaudselt pistist anda või vastu võtta.

NÄIDE // Tegeled potentsiaalse uue Linde kliendiga ja klient palub sul pakkumisele 100 000 eurot juurde kirjutada. Ta palub sul pärast arve maksmist paigutada 100 000 eurot pangaarvele Gran Caymanis. Muretsed, et kui sa seda ei tee, ei sõlmi klient sinuga lepingut. Mida peaksid tegema?

→ Peaksid viisakalt seletama, et selline käitumine on Linde Eetikakoodeksi rikkumine, kuna tegemist on altkäemaksu või pistisega, mis on seadusevastane.

NÄIDE // Vastutad hankeosakonnas kontoritarvete ostmise eest. Firma müügiesindaja, kellelt kaupa ostad, pakub sulle ümbriku 100 USA dollariga, et avaldada oma lugupidamist, et ostad alati sellest firmast. Mida peaksid tegema?

→ Peaksid viisakalt ümbriku vastuvõtmisest loobuma ja seletama, et isiklike teenete vastuvõtmine Linde tarnijatelt on Linde Eetikakoodeksi rikkumine.

6.3 Kingitused ja meelelahutus

Teema

- Kingituste või meelelahutuse pakkumine/vastuvõtmine võivad igapäevaäris parandada teineteise mõistmist ja mainet.
- Kui nendega ebaõigelt ümber käia, võivad need aga murendada usaldust sinu äriotsuste ja Linde Group'i juhtkonna vastu.
- Samuti võivad need tunduda ebaõiglastena aktsionäridele.

Nõuanne

- Kingitused ja meelelahutuse pakkumine võivad olla kohandatud sinu tegevuse, funktsiooni või regiooniga. Peaksid sellekohase eeskirja läbi vaatama ja vastavalt sellele käituma.

NÄIDE // Soovid Hiina kliendile teha uue aasta kingituse. Kohalik komme näeb ette sularaha andmist punases ümbrikus. Kas sellist kingitust võib teha?

→ Tavaliselt loetakse sularaha andmist valitsusametnikule seaduse- ja Linde Eetikakoodeksi vastaseks. Enne sularaha andmist, eriti kui tegu on valitsusametnikuga, pead veenduma, et kingituse tegemine on vastavuses kingituste ja meelelahutuse pakkumise poliitikaga ja vastab sinu tegevusele või funktsioonile. Kui oled pärast vastava eeskirja läbivaatamist kahevahel, võid nõu pidada oma juhiga.

6.4 Andmekaitse

Teema

- Seadustega on sätestatud viisid, kuidas ettevõtted võivad koguda, kasutada ja jagada töötajate, klientide, tarnijate jt kolmandate osapoolte isiklikku infot.
- Need seadused sisaldavad kriminaalkaristusi (eelkõige Euroopa Liidus).

Nõuanne

- Linde lubab kaitsta oma töötajate, klientide, tarnijate jt isiklike andmeid.
- Linde hangib, kogub, töötleb, kasutab ja säilitab ainult isiklike andmeid, mida on vaja Linde tööks või mida nõuab seadus.

NÄIDE // Annad klientide andmebaasi hooldamiseks välisele teenusepakkujale. Oled just saatmas teenusepakkujale klientide isiklike andmeid sisaldavat mahukat andmebaasi. Töökaaslane juhib su tähelepanu seigale, et sellise suure isikliku andmemahu ettevõttest väljasaatmise puhul võivad tekkida andmekaitsealased küsimused. Sina aga ei tohiks saatmisega viivitada. Mida peaksid tegema?

→ Isiklike andmete saatmisega kolmandatele osapooltele tuleb väga hoolikalt ümber käia. Linde Group peab järgima andmekaitsettekirjutusi ja sellelaadsete andmete ülekandega seotud seadusi. Ükskõik kui kaua su töö lõpetamine ka ei viibiks, peaksid olukorda juriidilise osakonnaga arutama, et veenduda, et klientide andmeid kaitstakse igal taolisel juhul korralikult.

6.5 Ohutus, tervis, keskkond ja kvaliteet – Safety, Health, Environment and Quality (SHEQ)

Teema

- Meie nägemus on järgmine: "Linde Group'is ei kahjusta me ei inimesi ega keskkonda."
- Ohutuse, tervise, keskkonna eest hoolitsemine ja kvaliteet on iga Linde tegevuse eelduseks.
- Me kõik vastutame isiklikult SHEQ-i eest.
- Kõigi tasandite juhid näitavad üles silmnähtavat eeskuju.
- Juhtnõõrid on kirjas Linde Group'i SHEQ-poliitikas.

Nõuanne

- Linde pühendub ohutu, turvalise ja terve töökeskkonna loomisele.
- Meil ei ole kõrgemaid prioriteete kui meie töötajate, klientide, tarnijate ja kogukonna ohutus, tervis ja turvalisus.
- Järjekindlalt head tulemused ja pidev paranemine selles vallas on meie ettevõtte põhieesmärgiks ja kõigi meie äriprotsesside osaks.

NÄIDE // Sul palutakse teostada ülesanne, mis nõuab isikliku ohutusvarustuse (personal protective equipment – PPE) kandmist. Oled unustanud selle teise majja ja ülesande täitmine võtab vähem aega, kui PPE järele minemine. Mida peaksid tegema?

→ Pead alati kandma ohutusvarustust, ükskõik kui ebamugav see sulle ka ei tunduks. SHEQ peab olema 100% sinu käitumise osa igal ajahetkel.

6.6 Inimõigused

Teema

- ÜRO Peaassamblee on vastu võtnud ja välja kuulutanud inimõiguste ülddeklaratsiooni. Enamik riike on vastu võtnud rahvusvahelise inimõiguste seaduse põhiprintsiibid, mis peegeldavad avalikke ja rahvusvahelisi ootusi.
- Põhiprintsiibid sisaldavad järgmist
 - Õigus austusele (Artikkel 1)
 - Diskrimineerimise ja ahistamise keeld (Artikkel 2)
 - Õigus privaatsusele (Artikkel 3)
 - Orjuse ja sunnitöö keeld (Artikkel 4)
 - Õigus rahumeelsetele kogunemistele (Artikkel 20)
 - Õigus õiglasele hüvitisele (Artikkel 23)

Nõuanne

- Linde toetab inimõiguste propageerimist ja kaitset.

NÄIDE // Saad teada, et tarnija võib kasutada laste tööjõudu, et toota üht Linde Group'i poolt müüdava toote osa. Mida peaksid tegema?

→ Võta ühendust grupi hankeosakonnaga, et neid olukorrast teavitada ja lasta neil asja uurida.

6.7 Üksteisega läbisaamine

Teema

- Linde on globaalne ettevõte, millel on ligi 63 500 töötajat enam kui 100 riigis üle kogu maailma.
- Linde tugevuseks on tema töötajate mitmekesisus.
- Seadused ja ettekirjutused sätestavad, kuidas Linde peab igas riigis, kus ta tegutseb, oma töötajaid kohtlema.

Nõuanne

- Linde pühendub turvalise ja õiglase töökeskkonna loomisele.
- Linde austab kõigi töötajate õigusi ja väärikut.
- Linde usub, et iga töötaja väärib õiglast kohtlemist, viisakust ja austust.
- Linde ei salli mingit ebaseaduslikku diskrimineerimist, kuritarvitamist ega ahistamist.

NÄIDE // Soovid palgata uut meeskonnaliiget sellisesse ametisse, mis nõuab reisimist erinevatesse riikidesse. Parim kandidaat, keda oled intervjuueerinud, on naine. Tead, et mõningates riikides ei meeldi ärimeestel ärinaistega tegemist teha ja see võib Linde äritegevust mõjutada. Mida peaksid tegema?

→ Sa ei saa parimat kandidaati tema soo tõttu eemale jätta. See oleks seaduse ja Linde Eetikakoodeksi rikkumine. Linde püüdleb alati selle poole, et värvata igale ametipostile parim kandidaat.



Lindel on kõikjal, kus ta tegutseb, praktiline, edasiviiv ja positiivne roll.

7.

Ühiskond ja avalikkus

7.1 Korporatiivne vastutus (Corporate Responsibility)

Teema

- Linde korporatiivse vastutuse mõtteviis põhineb ettevõtte visioonil, väärtustel ja põhimõtetel: peame käituma vastutustundlikult üksteise, ühiskonna ja keskkonna suhtes.
- Linde püüdleb selge korporatiivse vastutuse strateegia poole.
- Linde tegutseb oma huvigruppide suhtes vastutustundlikult – igas regionaalses äriüksuses ja igas tegevuspaigas üle kogu maailma.

Nõuanne

- Linde arendab tehnoloogiaid ja tooteid, mis ühendavad kliendi heaolu ja jätkusuutlikkuse.
- Toetame aktiivselt meie põhitegevusega haakuvaid haridus- ja uurimisprojekte.
- Demonstreerime aktsionäridele oma usaldusväarsust, andes korrapäraselt välja korporatiivse vastutuse raporteid.

NÄIDE // Potentsiaalne klient pöördub sinu poole küsimusega Linde korporatiivse vastutuse reitingu kohta. Mida peaksid tegema?

→ Võta ühendust osakonnaga Corporate Responsibility Group.

7.2 Poliitiline tegevus

Teema

- Teatud riikide seadused seavad ranged piirangud ettevõtete poolt poliitiliste parteide ja kandidaatide toetamise osas.
- Rikkujaid võivad ähvardada tõsised karistused, näiteks trahvid või üksikisikute puhul ka vangistus.

Nõuanne

- Linde töötajad ei tohi Linde nimel teha otseseid ega kaudseid poliitilisi annetusi kandidaatidele, ametnikele ega poliitilistele parteidele, välja arvatud juhul, kui selleks on antud sobiva tasandi juhtkonna poolt kirjalik luba.

NÄIDE // Oled kutsutud osalema kohalikule poliitikule raha kogumiseks korraldatud õhtusöögile. Pileti eest pead maksma arvestatava summa. Mida peaksid tegema?
→ Sinu osalemist õhtusöögil võidakse tõlgendada Linde Group'i toetusena kohalikule poliitikule. Pead selliste kutsete vastuvõtmisel ettevaatlik olema ja oma juhiga enne maksmist nõu pidama.

Avaldatud

Linde AG

Klosterhofstrasse 1

80331 Munich

Germany

Telefon +49.89.35757-01

Faks +49.89.35757-1075

www.linde.com

München, mai 2014